

Anno di formazione e prova 2019/2020

Analisi demografica dei docenti e dei tutor

**IND
IRE** ISTITUTO
NAZIONALE
DOCUMENTAZIONE
INNOVAZIONE
RICERCA EDUCATIVA

ricerca e innovazione per la scuola

Come citare questo report:

INDIRE, 2020. Anno di formazione e prova 2019/2020, *Analisi demografica dei docenti e dei tutor*, Firenze 2020.

Il presente rapporto è stato realizzato nell'ambito dell'attività di monitoraggio condotta da Indire per conto di DGPER-MIUR (CUP: B54I20001760001)¹

Il monitoraggio di progetto è coordinato dal Ministero dell'Istruzione e Indire: Davide D'Amico, Giancarlo Cerini e Maria Chiara Pettenati. È realizzato grazie a Samuele Borri, Antonio Ronca, Gianmarco Bei, Lorenzo Calistri, Marco Morandi, Alessandro Ferrini, Francesco Mugnai, Micol Chiarantini per le attività di estrazione, integrazione ed elaborazione dati, Sara Martinelli, per le rappresentazioni grafiche e supporto editoriale, SOLCO S.r.l. per il supporto all'elaborazione e rappresentazione dati.

¹ Cfr. Crediti: <https://neoassunti.indire.it/2020/credits>

Sommario

Introduzione	4
Distribuzione dei docenti per genere ed età	5
Distribuzione dei docenti per area geografica	10
Distribuzione dei docenti per Regione di nascita	10
Distribuzione dei docenti per Regione di presa di servizio	15
Distribuzione dei docenti per ordine di scuola	18

Introduzione

L'anno di formazione e prova per i docenti neoassunti e con passaggio di ruolo 2019/20 è regolamentato dal DM 850/2015 ed è stato avviato con la Nota del Ministero dell'Istruzione prot.n. 39553 del 4/09/2019 che ha confermato le caratteristiche salienti del modello formativo e l'articolazione delle sue diverse fasi.

Il presente report restituisce l'analisi demografica per l'a.s. 2019/20 dei docenti neoassunti e dei loro tutor, analizzandone la distribuzione per genere, età, area geografica e ordine di scuola.

Distribuzione dei docenti per genere ed età

Nell'anno formativo 2019/20 si sono iscritti al percorso per l'immissione in ruolo **28.217 docenti**, di cui il 79,5% donne e il 20,4% uomini. Il rapporto donne - uomini si mantiene costante negli anni, sempre a vantaggio della componente femminile. Per quanto riguarda l'età, il 43,3% ha un'età compresa tra 35 e i 44 anni (la stessa percentuale si è registrata nell'anno formativo 2018/19). Continua ad aumentare il numero dei docenti che sono compresi nella fascia d'età superiore (45-54 anni), pari al 35,6% del totale: nell'anno precedente erano il 30%, mentre nell'anno scolastico 2017/18 costituivano il 23,5%. Se prendiamo in considerazione la distribuzione per genere e fasce d'età, nella fascia 35-44 anni sono più numerose le donne di cinque punti percentuali, mentre nella fascia più "anziana" le percentuali sono pressoché equivalenti.

Tabella 1- Distribuzione dei docenti per genere

GENERE	Numero docenti
Femmina	22.438
	79,52%
Maschio	5.779
	20,48%
Totale	28.217
	100%

Grafico 1 – Distribuzione dei docenti per genere

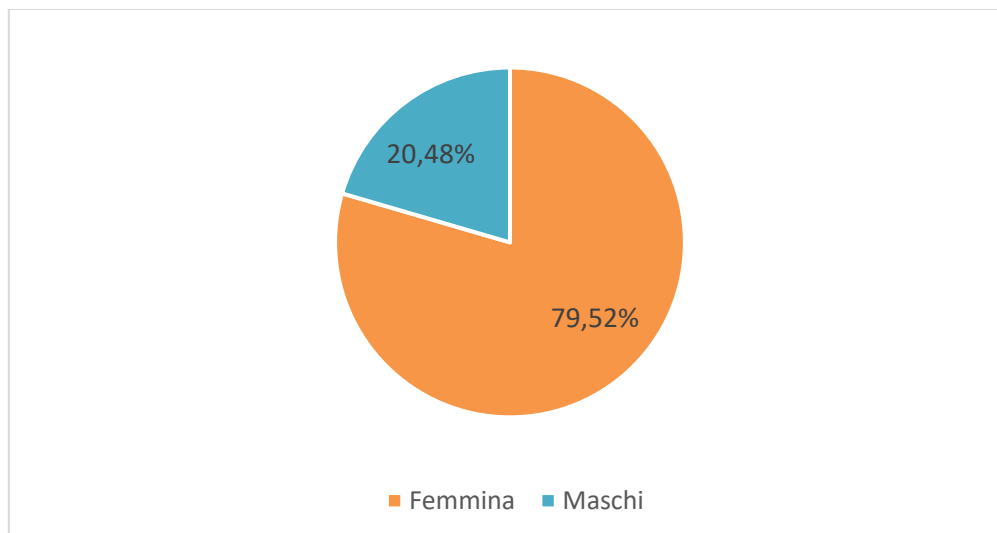


Tabella 2 - Distribuzione dei docenti per fascia d'età

Fascia d'età	Numero docenti
20-34 anni	2.417
	8,57%
35-44 anni	12.237
	43,37%
45-54 anni	10.071
	35,69%
55-64 anni	3.362
	11,91%
> = di 65 anni	130
	0,46%
Totale	28.217
	100%

Grafico 2 – Numero docenti per fasce d'età

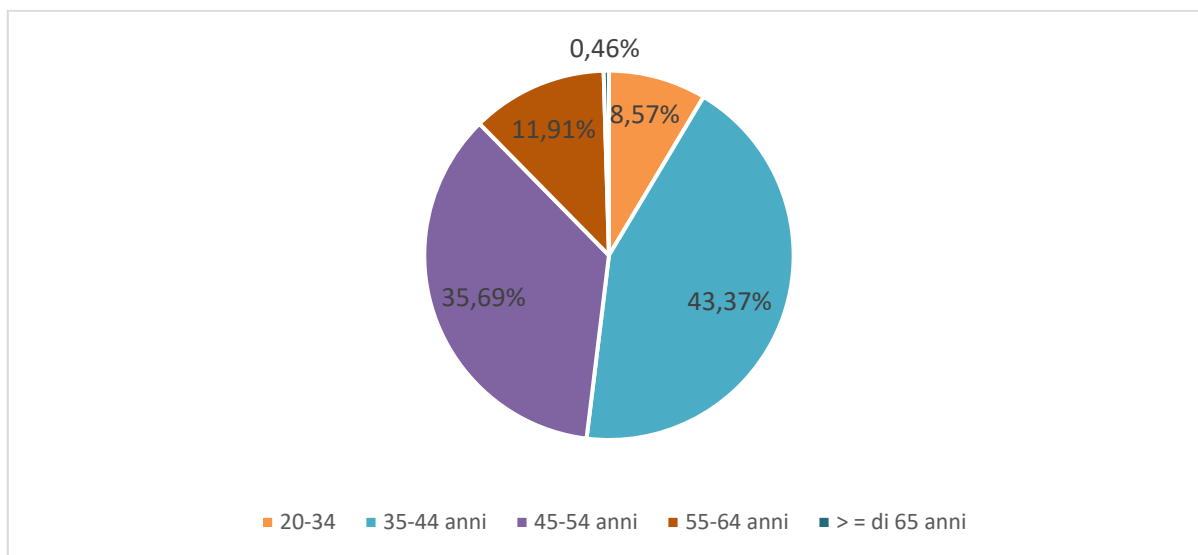
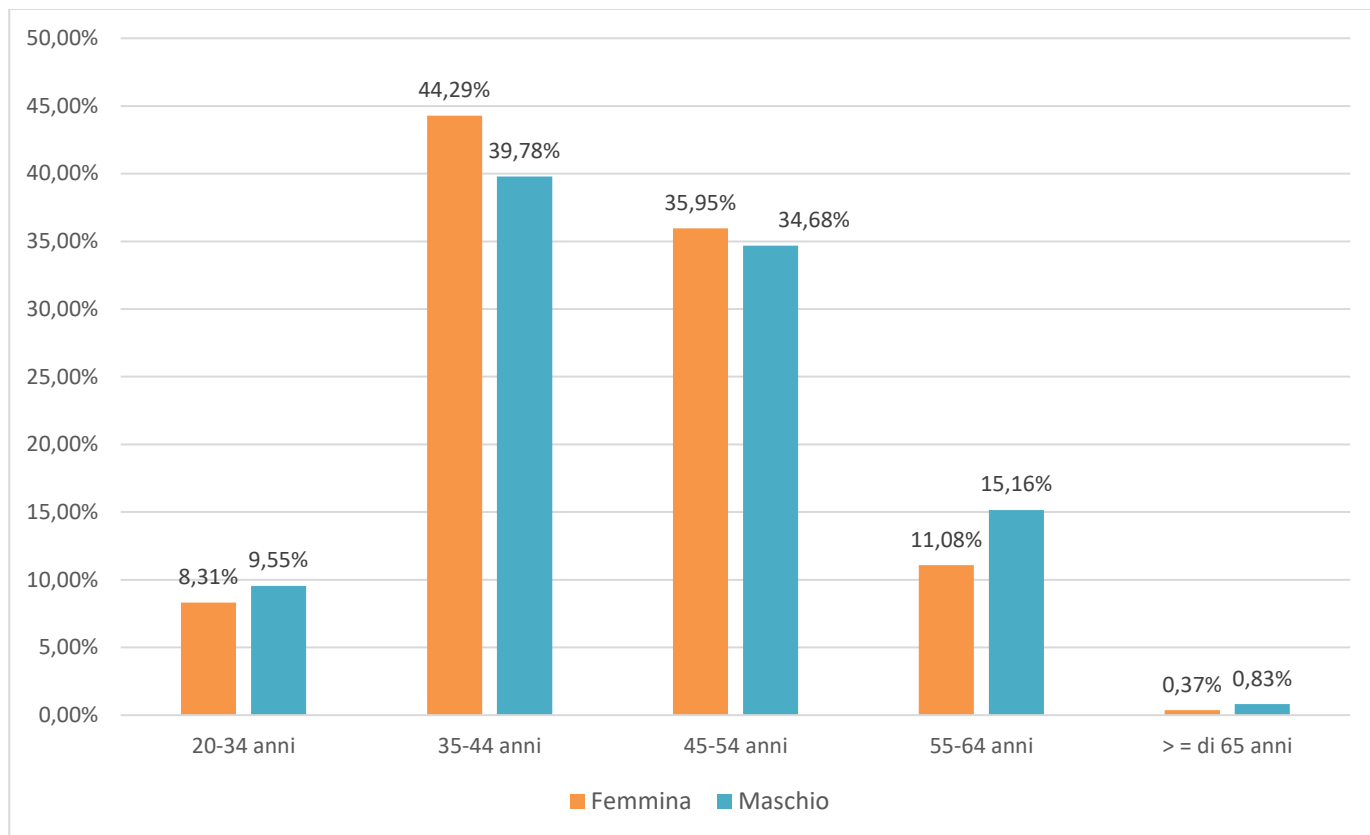


Tabella 3 - Distribuzione docenti per genere e fascia d'età

Fascia età	DOCENTE		Totale
	Femmina	Maschio	
20-34 anni	1.865	552	2.417
	8,31%	9,55%	8,57%
35-44 anni	9.938	2.299	12.237
	44,29%	39,78%	43,37%
45-54 anni	8.067	2.004	10.071
	35,95%	34,68%	35,69%
55-64 anni	2.486	876	3.362
	11,08%	15,16%	11,91%
> = di 65 anni	82	48	130
	0,37%	0,83%	0,46%
Totale	22.438	5.779	28.217
	100%	100%	100%

Grafico 3 – Distribuzione dei docenti per genere e fascia d'età



Distribuzione dei docenti per area geografica

Distribuzione dei docenti per Regione di nascita

Se prendiamo in considerazione la regione di nascita dei docenti neoassunti, la Campania, la Sicilia e la Puglia sono le Regioni che hanno la percentuale più elevata, con il 17,3%, la Campania, il 12,3% la Sicilia e il 9,5%, la Puglia. Le regioni a percentuali minori sono il Molise (0,7%), il Trentino (0,2%), la Valle d'Aosta (0,03%), il Friuli Venezia Giulia (1,3%), l'Umbria (1,5%), la Liguria e la Basilicata (1,8%), la Sardegna (2,5%), le Marche (3,0%) e il Piemonte (3,3%).

La distribuzione per area geografica mostra la netta prevalenza dei docenti del Sud con il 39,9% del totale (nell'anno precedente la percentuale era leggermente più bassa, anche considerando la maggiore numerosità dei partecipanti). Se alle percentuali del Sud si sommano quelle delle Isole (14,9%), si evince che più della metà dei docenti sia nata nel Mezzogiorno.

Tabella 4 - Distribuzione dei docenti per Regione di nascita

Regione	Docenti	
Abruzzo	840	2,98%
Basilicata	531	1,88%
Calabria	2.124	7,53%
Campania	4.882	17,30%
Emilia Romagna	1.194	4,23%
Friuli Venezia Giulia	391	1,39%
Lazio	1.996	7,07%
Liguria	526	1,86%

Regione	Docenti	
Lombardia	2.217	7,86%
Marche	849	3,01%
Molise	221	0,78%
Piemonte	945	3,35%
Puglia	2.681	9,50%
Sardegna	726	2,57%
Sicilia	3.482	12,34%
Toscana	1.489	5,28%
Trentino Alto Adige	59	0,21%
Umbria	438	1,55%
Valle d'Aosta	8	0,03%
Veneto	1.654	5,86%
ESTERO	960	3,40%
Missing	4	0,01%
Totale	28.217	100%

Grafico 4 – Distribuzione dei docenti per Regione di nascita

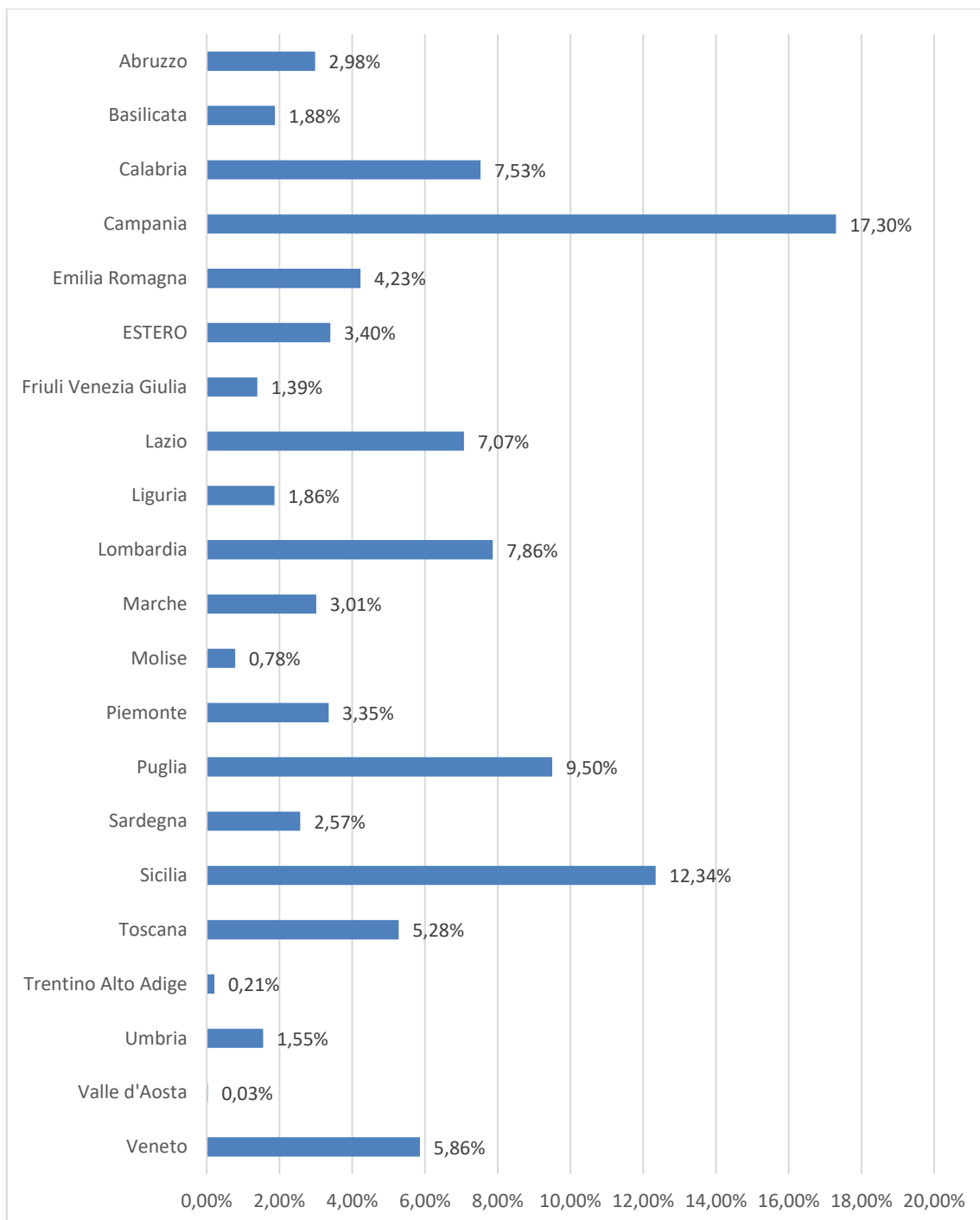
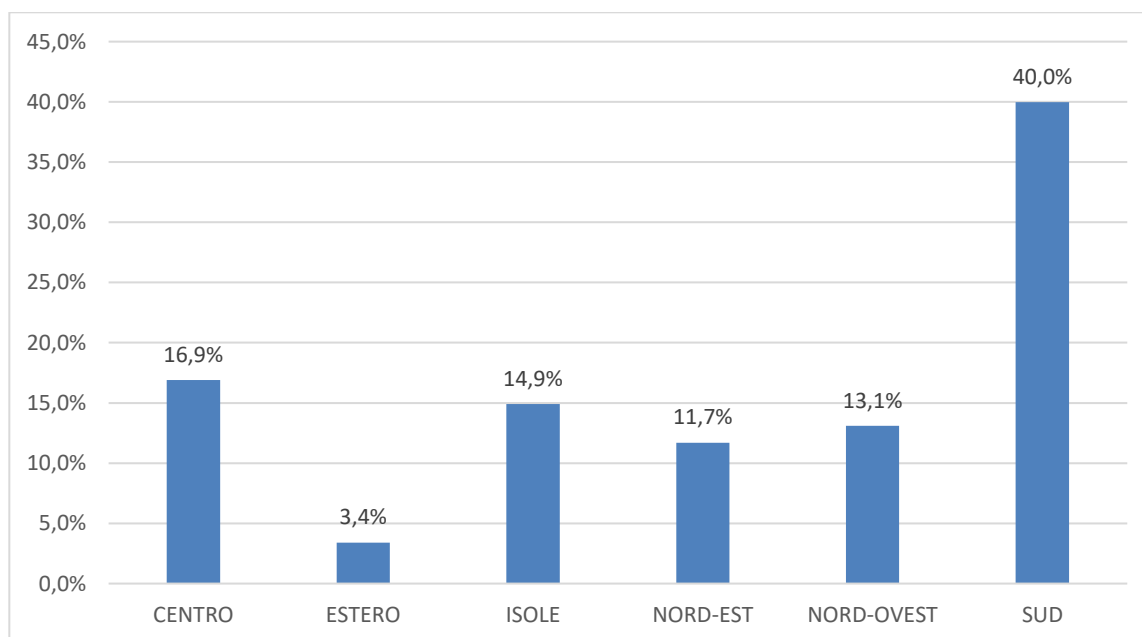


Tabella 5 - Distribuzione dei docenti per area geografica di nascita

AREA GEOGRAFICA DI NASCITA	DOCENTE	
CENTRO	4.772	16,91%
ESTERO	960	3,40%
ISOLE	4.208	14,91%
NORD-EST	3.298	11,69%
NORD-OVEST	3.696	13,10%
SUD	11.279	39,97%
Missing	4	0,01%
TOTALE	28.217	100%

Grafico 5 - Distribuzione dei docenti per area geografica di nascita

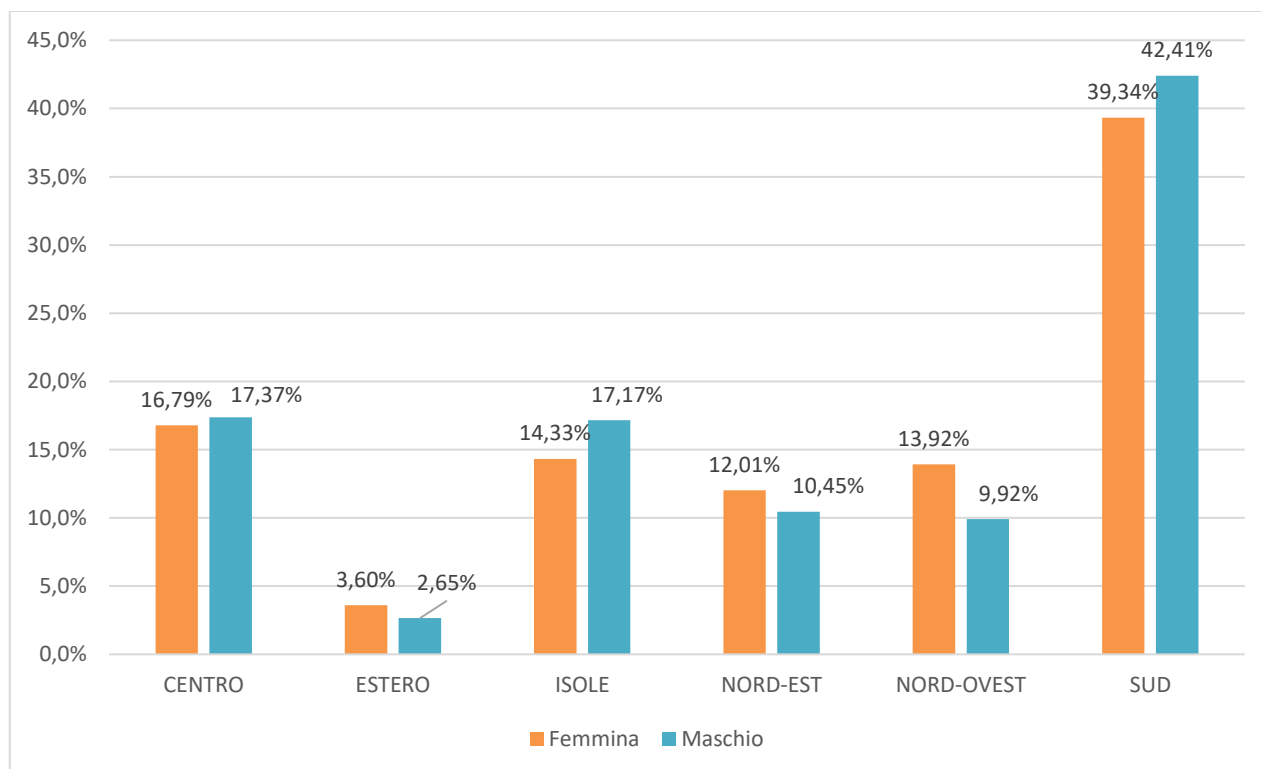


Se si confronta l'area geografica con il genere (tabella 6) prevalgono i docenti maschi nati al Sud (42,4%), contro il 39,9% delle docenti donne nella stessa area. Si conferma quindi la tendenza già emersa negli anni precedenti.

Tabella 6 - Distribuzione docenti per area geografica di nascita e genere

AREA GEOGRAFICA DI NASCITA	DOCENTI					
	Femmina		Maschio		TOTALE	
CENTRO	3.768	16,79%	1.004	17,37%	4.772	16,91%
ESTERO	807	3,60%	153	2,65%	960	3,40%
ISOLE	3.216	14,33%	992	17,17%	4.208	14,91%
NORD-EST	2.694	12,01%	604	10,45%	3.298	11,69%
NORD-OVEST	3.123	13,92%	573	9,92%	3.696	13,10%
SUD	8.828	39,34%	2.451	42,41%	11.279	39,97%
Missing	2	0,01%	2	0,03%	4	0,01%
TOTALE	22.438	100%	5.779	100%	28.217	100%

Grafico 6 – Distribuzione dei docenti per area geografica di nascita e genere



Distribuzione dei docenti per Regione di presa di servizio

La Regione in cui ha preso servizio il maggior numero di docenti neoassunti è la Lombardia (14,0%), seguita dal Lazio (10,6%) e dalla Campania (10,1%).

Se consideriamo l'area geografica, osserviamo che il Centro (25,7%) e il Sud (25,0%) hanno assorbito il maggior numero dei docenti (nell'anno scolastico precedente era il Nord-ovest in posizione preminente con il 33,1% dei docenti). In ogni caso la percentuale più elevata si ottiene sommando i valori del Nord-ovest con quelli del Nord-est (40,1%); tale dato risulta decisamente superiore a quello relativo al numero di docenti nati al Nord, che è pari a 24,7%.

Nella tabella 9 si opera un confronto tra le aree geografiche di nascita dei docenti con quelle relative alla presa di servizio: nel 32% dei casi le aree geografiche in cui i docenti sono nati non coincidono con quelle dove hanno preso servizio, mentre il 68% lavora nella stessa area geografica in cui è nato (nell'anno scolastico 2018/19 tale percentuale era pari al 72%).

Grafico 7 – Distribuzione dei docenti per regione di servizio

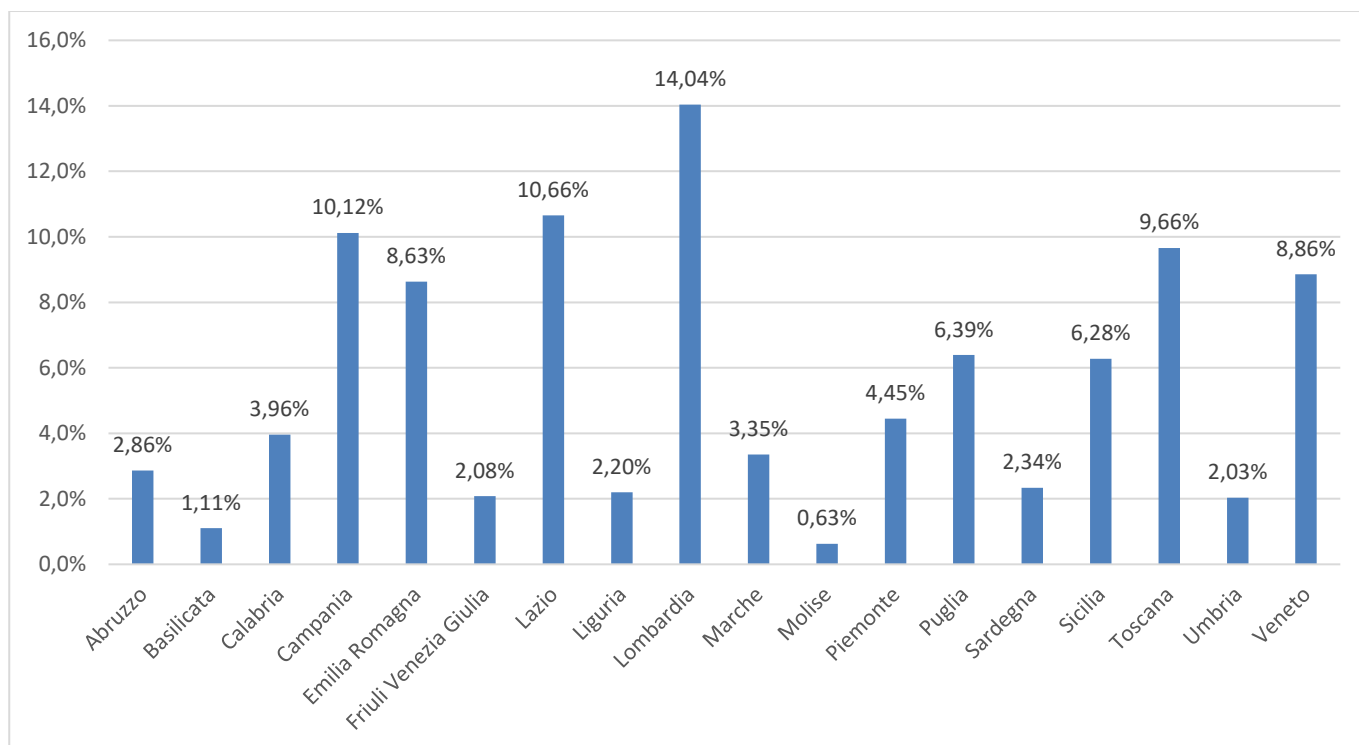


Grafico 8 – Distribuzione dei docenti per area geografica di servizio

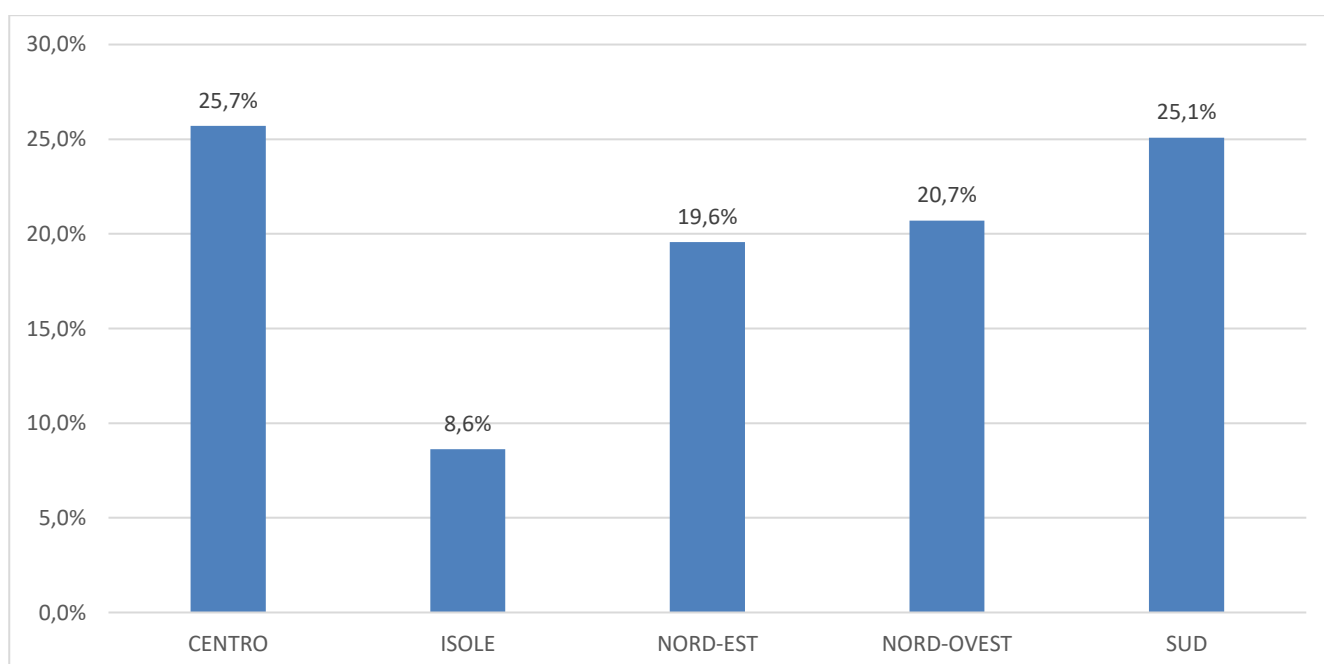
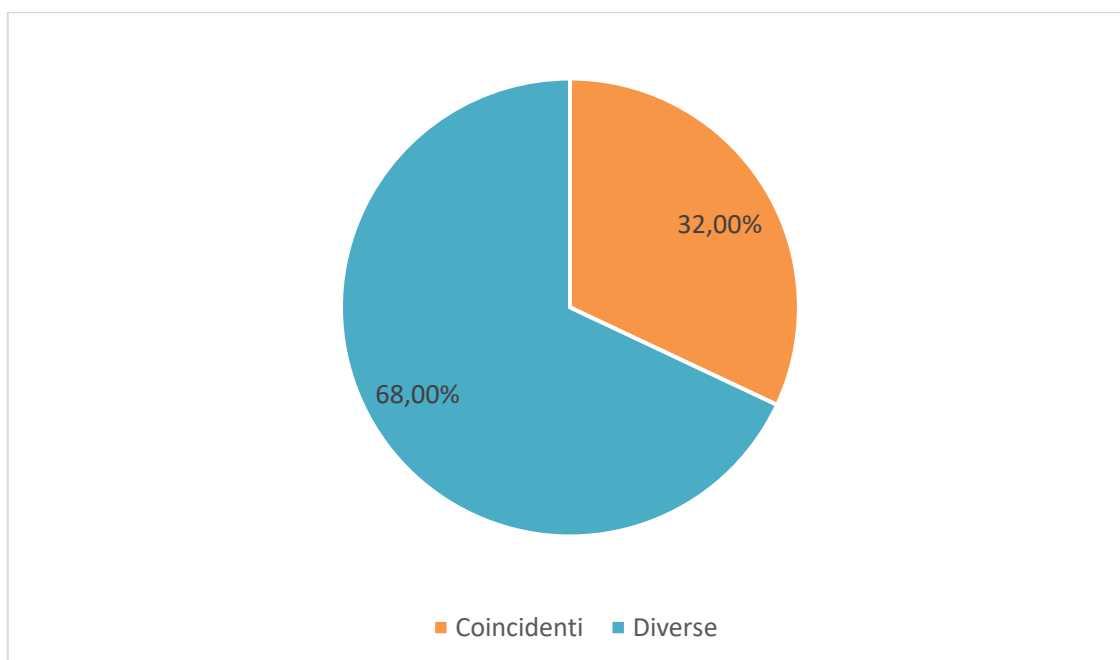


Tabella 7 - Confronto tra aree geografiche di nascita e presa di servizio

CONFRONTO TRA AREE GEOGRAFICHE DI NASCITA E PRESA DI SERVIZIO		DOCENTI
COINCIDENTI		32%
DIVERSE		68%
Totale complessivo		100%

Grafico 9 - Confronto tra aree geografiche di nascita e presa di servizio



Distribuzione dei docenti per ordine di scuola

La distribuzione dei docenti per grado scolastico vede la prevalenza della scuola secondaria di primo grado (32,0%), seguita dalla secondaria di secondo grado (31,7%). I docenti che insegnano nella scuola primaria rappresentano il 21,8% del totale. La distribuzione per tipo di istituto prende in considerazione anche gli Istituti comprensivi, che accorpano una parte delle scuole dell'infanzia, delle primarie e delle secondarie di primo grado.

Grafico 10 - Distribuzione dei docenti per grado scolastico

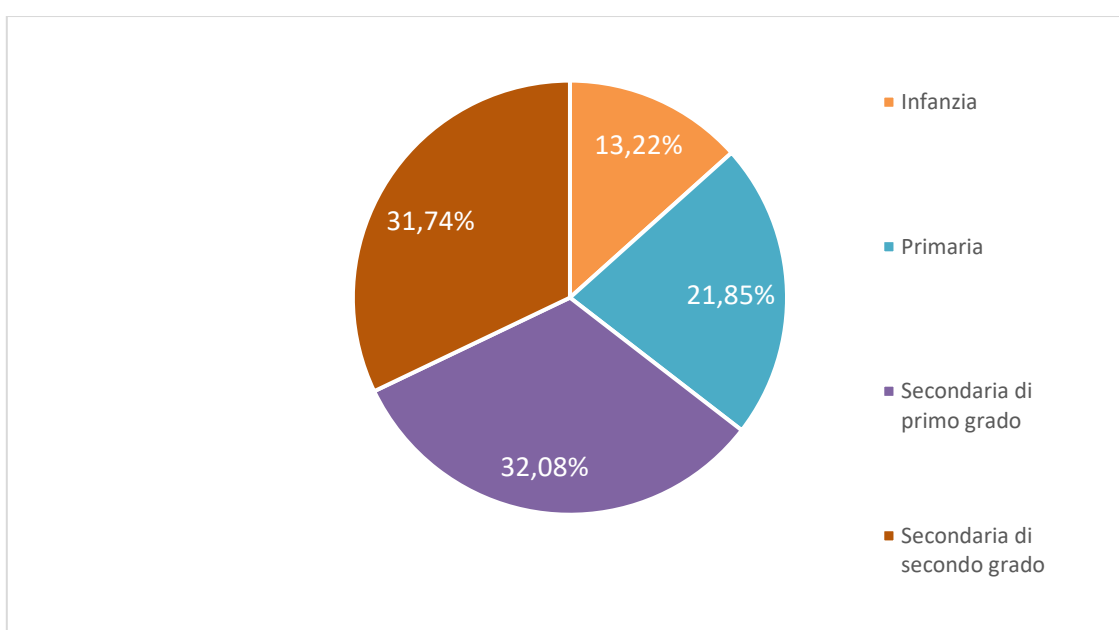


Grafico 11 - Distribuzioni dei docenti per ordine di scuola

